

Bibliothèques
universitaires
et Learning center

En route *vers* 2030



Édito

Les bibliothèques et Learning center de l'Université de Lille connaissent ces dernières années une évolution profonde, qui s'incarne tant dans l'ouverture ou la réouverture d'équipements documentaires de premier ordre sur le territoire que dans la modernisation et le développement rapides de l'offre de service. C'est également le champ d'intervention qui s'élargit, sans entamer la confiance et la cohérence d'action de nos bibliothèques universitaires dont la raison d'être est de mettre en relation des connaissances, des espaces et des publics pour partager les savoirs, favoriser les rencontres et former des citoyens éclairés dans un monde en transitions.

S'inscrivant pleinement dans les axes définis par l'Université de Lille pour la période 2026-2030, le plan stratégique pluriannuel s'appuie sur une vision en trois points :

- **décrypter et éclairer la construction et la diffusion de l'information et des savoirs :**
- **soutenir le bien-être et la réussite des étudiants, et l'excellence de la recherche ;**
- **offrir un accompagnement humain de qualité dans une palette large de lieux, d'espaces et de formes d'échange.**

Ce plan a pour ambition de former une trajectoire pour l'avenir. Il aura un impact fort en matière d'orientation ou de réorientation des priorités. Il est enfin le fruit d'une démarche ouverte et collaborative, ayant associé l'ensemble du personnel volontaire dans un processus itératif inédit pour le service. Que toutes celles et tous ceux qui y ont contribué soient ici remerciés.

Julien Roche,
Directeur
Bibliothèques universitaires
et Learning center
Service commun de documentation



Le Service commun de documentation (SCD) de l'Université de Lille, qui regroupe les BU SHS - future Agora, Santé, Droit-Gestion, et LILLIAD, est issu de la fusion, en 2018, des services documentaires présents dans les trois universités lilloises préexistantes.

Il s'appuie sur une stratégie en matière de bibliothèques et de documentation datant de fin 2018, révisée marginalement avec la création de l'Établissement Public Expérimental en 2022, grâce notamment à la définition de modalités de collaboration entre le SCD d'une part, les bibliothèques des établissements-composantes de l'autre.

Même si de nombreux volets restent pertinents, l'évolution du cadre de travail, l'émergence de nouveaux enjeux et défis et l'adoption par l'université de nouvelles priorités ont rendu nécessaire l'écriture puis la mise en œuvre d'une nouvelle stratégie pour les six prochaines années.

La définition et la mise en œuvre des actions découlant de ce plan stratégique associeront les agents à tous niveaux de responsabilité dans la structure et seront assortis d'un ensemble d'indicateurs de suivi et de réalisation.



Les enjeux

Endiguer la perte de confiance dans la science.

Le développement de la communication horizontale et la confusion entre science et opinion replacent au centre des enjeux la nécessité de disposer d'une information fiable, vérifiée, partagée et comprise.

Lutter contre la précarité étudiante.

La crise sanitaire liée à la COVID-19 a constitué un accélérateur de la précarité étudiante, particulièrement visible dans les bibliothèques. L'Université de Lille a fait du soutien à la réussite étudiante et plus largement de l'excellence sociale un axe fort de sa politique, au travers de l'adoption d'un schéma directeur de vie étudiante.

Prendre en compte l'évolution des usages numériques.

Portabilité, hyper-connectivité, consommation massive de contenus multimédias, généralisation des comportements multitâches, déficit de compétences et de culture numériques, etc. constituent autant de tendances qui brouillent fortement les espaces et les services proposés aux étudiants.

Prendre en compte la transition écologique.

L'Université de Lille a fait de la thématique des transitions sa ligne de force, en retenant une approche holistique qui intègre les dimensions sociétales, économiques et technologiques et a souhaité se doter d'une Stratégie de transition écologique afin de donner du sens à l'ensemble de ses activités et stimuler les initiatives internes.

S'adapter aux bouleversements liés à l'intelligence artificielle.

Parce qu'elles viennent redéfinir notre manière de lire l'information et de la produire, les technologies de l'intelligence artificielle sont déjà au cœur de l'évolution des usages documentaires des étudiants et des chercheurs.





Concevoir des lieux et des espaces au carrefour des enjeux sociaux, territoriaux, numériques et écologiques.

À horizon 2030, les bibliothèques universitaires et Learning center offrent des espaces physiques attractifs et évolutifs, bien articulés avec les espaces numériques, en tenant compte des enjeux écologiques. Ils composent un maillage pertinent avec les autres bibliothèques et entretiennent des points communs avec les tiers lieux tout en conservant leur identité et leur fonction, au sein d'une université de référence en matière de transitions.

Poursuivre la jouvence des équipements documentaires du SCD.

- Rouvrir à la rentrée universitaire 2026-2027 la bibliothèque universitaire SHS, après sa rénovation,
- Améliorer le confort dans les espaces de la BU Droit-Gestion.

Accompagner la mobilité des étudiants entre bibliothèques.

- Instruire la refonte de la navette documentaire,
- Prendre en compte les réorganisations de composantes dans l'offre de collections.

Mener une réflexion sur la politique de site en matière d'équipements documentaires.

- Etudier les partenariats possibles avec le réseau de lecture publique métropolitain,
- Analyser la fréquentation et les usages étudiants dans les principales bibliothèques de la Métropole européenne de Lille, voire établir, un plan d'action concerté,
- Mieux intégrer les bibliothèques universitaires et Learning center dans les conventions signées avec les partenaires de l'université.

Développer le rôle social que les bibliothèques universitaires et Learning center jouent en faveur des étudiants.

- Renforcer leur rôle de lieux d'accueil et de vie,
- Mettre en œuvre l'amélioration continue des services d'accueil et de renseignement,
- Poursuivre l'adaptation des lieux et services pour contribuer à lutter contre le décrochage, l'isolement, la désociabilisation ou encore les inégalités chez les étudiants,
- Renforcer la collaboration avec les services impliqués dans l'accompagnement de la vie étudiante.

Intégrer la transition écologique dans la programmation et le fonctionnement des équipements et des services documentaires.

- Introduire des critères écologiques dans les éléments d'analyse de chaque projet,
- Faire de la future BU SHS un projet architectural exemplaire en matière de performances environnementales,
- Identifier et mettre en œuvre les axes de réduction de notre impact écologique.

Développer des collections documentaires adaptées aux usages, ouvertes aux nouvelles pratiques et aux nouveaux modèles de diffusion des savoirs.

À horizon 2030, les bibliothèques universitaires et Learning center offrent des collections physiques et numériques adaptées aux besoins de la communauté et aux nouveaux usages. Ils mettent à disposition des outils fiables et accessibles pour favoriser la diffusion des connaissances et leur médiation, et pour faciliter les approches interdisciplinaires. Ils intègrent dans leurs choix documentaires les évolutions de la Science Ouverte. Ils prennent en compte dans leurs méthodes et leurs approches les technologies de l'intelligence artificielle.

Poursuivre le développement des collections et leur adaptation aux besoins de la communauté universitaire.

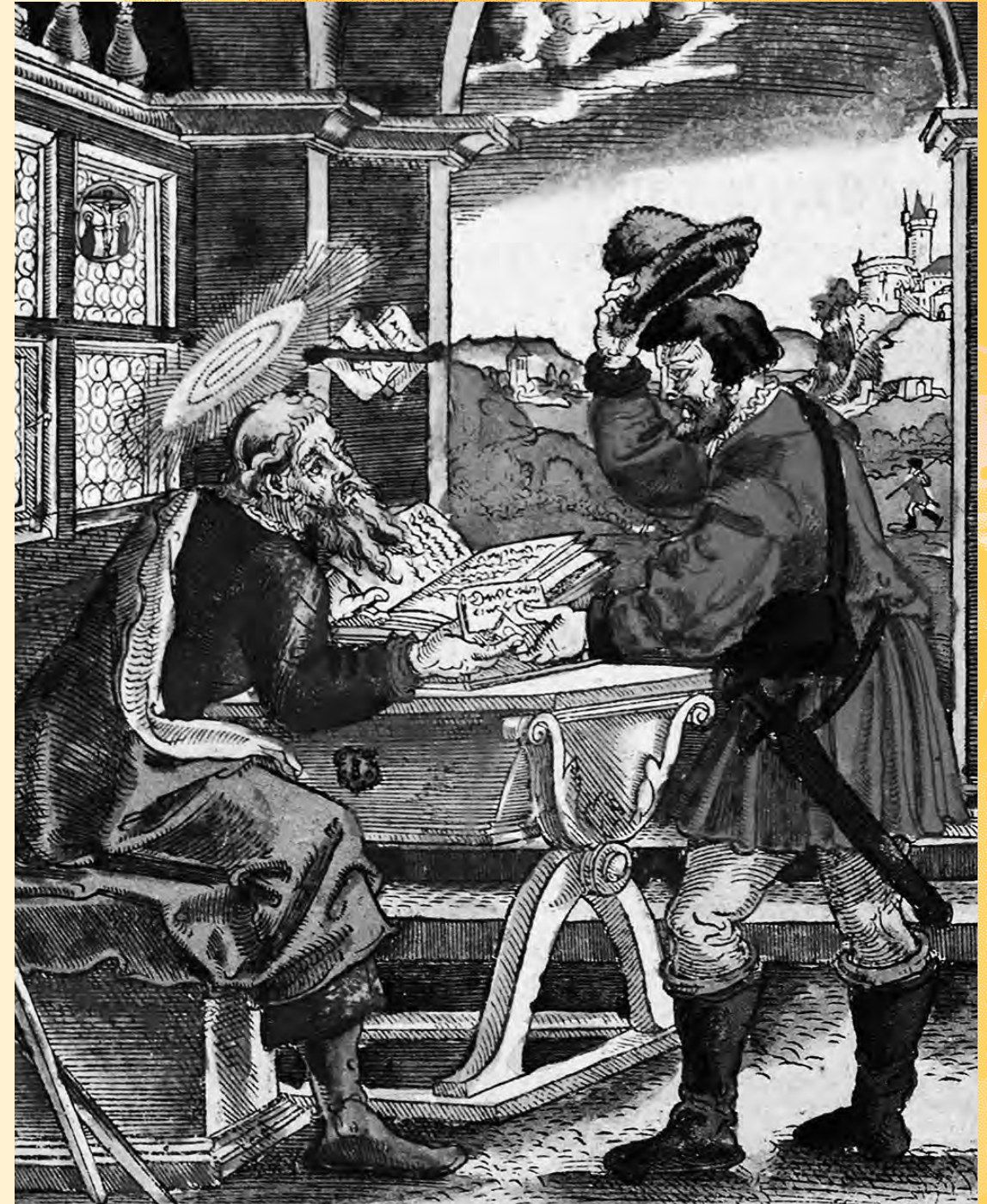
- Favoriser la liaison entre le SCD et les composantes pour mieux identifier les besoins,
- Maîtriser les coûts de la documentation électronique,
- Soutenir les collections d'excellence (labellisation Collex-Persée),
- Poursuivre l'articulation et la mise en réseau avec les collections des bibliothèques associées et partenaires.

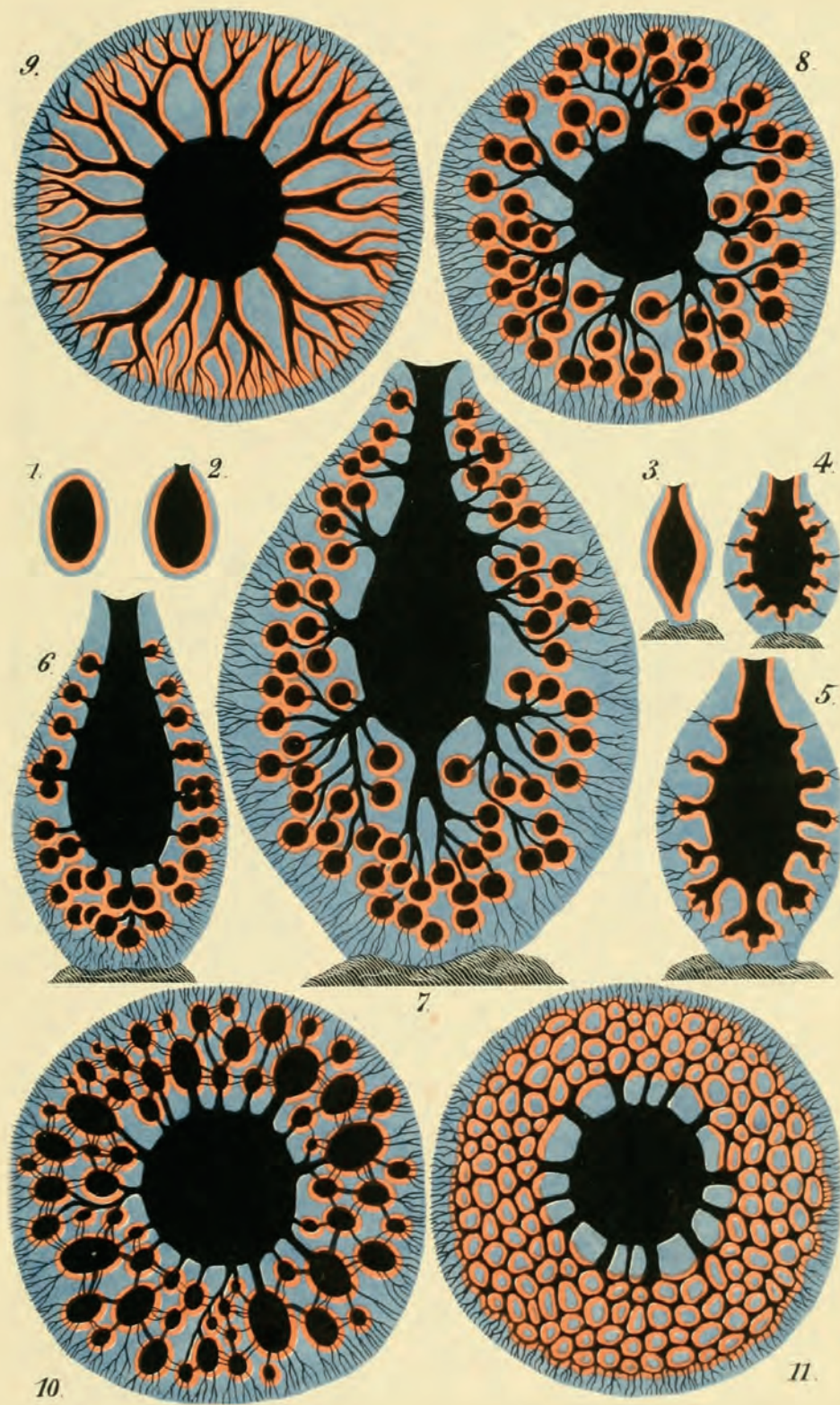
Consolider le rôle de la fonction documentaire dans la politique Science Ouverte de l'université.

- Poursuivre la mise en cohérence entre politique documentaire et science ouverte,
- Évaluer et surveiller l'évolution des frais de publication et accompagner les modèles vertueux de publication.

Repenser la place respective des collections matérielles et immatérielles, à l'aune de l'évolution des pratiques de consultation et d'emprunt et de la transition écologique.

- Réorganiser les collections SHS en vue de la réouverture de la BU SHS en 2026,
- Réinterroger l'organisation et la valorisation des collections dans les espaces physiques ainsi que l'articulation entre collections physiques et numériques,
- Faire vivre le patrimoine documentaire remarquable, au travers des collections physiques et de la bibliothèque numérique Lillorum.





Transmettre aux étudiants et aux usagers des bases solides et des clés pertinentes d'analyse dans un monde de l'information en mutation rapide.

À horizon 2030, les bibliothèques universitaires et Learning center sont des lieux d'accueil de l'innovation pédagogique et les bibliothécaires des acteurs de la pédagogie, pleinement intégrés dans les enseignements. Les bibliothécaires luttent contre la désinformation et soutiennent le développement de l'esprit critique.

Conforter la place et le rôle du bibliothécaire-formateur.

- Inscrire l'offre de formation des usagers aux compétences informationnelles dans le renouvellement des maquettes en 2026,
- Mieux intégrer les formations aux compétences informationnelles dans les formations disciplinaires dispensées, en articulation avec les bibliothèques associées et partenaires,
- Étendre la mission d'appui à l'ingénierie pédagogique à l'ensemble du SCD,
- Renforcer le partenariat avec la direction d'appui à la pédagogie et à l'innovation.

Investir le champ de l'éducation ouverte.

- Prendre part à l'écriture puis à la mise en œuvre de la feuille de route « éducation ouverte » dont l'université envisage de se doter,
- Produire des Ressources Éducatives Libres (RELs) sur les compétences informationnelles,
- Accompagner les auteurs de RELs en matière d'indexation, de gestion, de droits, de diffusion et d'usages, en collaboration avec les autres acteurs concernés au sein de l'université.

Soutenir le développement de l'esprit critique chez les étudiants.

- Réaffirmer et faire connaître l'expertise des bibliothèques universitaires et Learning center en matière de formation à l'esprit critique,
- Faire de la lutte contre la désinformation un sujet prioritaire en l'intégrant aux maquettes de formation continue de l'université, ainsi que dans les maquettes de formation des étudiants, en articulation avec les bibliothèques associées et partenaires,
- Outiller les étudiants en matière d'évaluation critique des sources dans leur utilisation de l'intelligence artificielle.

Soutenir l'université en matière d'ouverture scientifique et culturelle.

À horizon 2030, les bibliothèques et Learning centre mettent en œuvre des actions à destination de publics plus divers, notamment grâce au développement de partenariats. Ils organisent des actions de médiation contribuant à rendre les équipements attractifs et reconnus.

Ils contribuent à la production, la médiation et la diffusion des connaissances afin de développer l'esprit critique et la promotion de la démarche scientifique au sein de la société.

Soutenir le développement de l'esprit critique chez nos publics.

- Intégrer cette dimension dans le projet scientifique et culturel,
- Porter et mettre en œuvre des activités de médiation dans ce domaine en lien avec les bibliothèques associées, partenaires et de lecture publique, et les autres acteurs de l'éducation aux médias et à l'information (EMI),
- Développer une meilleure connaissance des publics en formation continue, qui constituent un lien particulier entre l'université et la cité, et proposer des actions spécifiques en direction de ces publics.

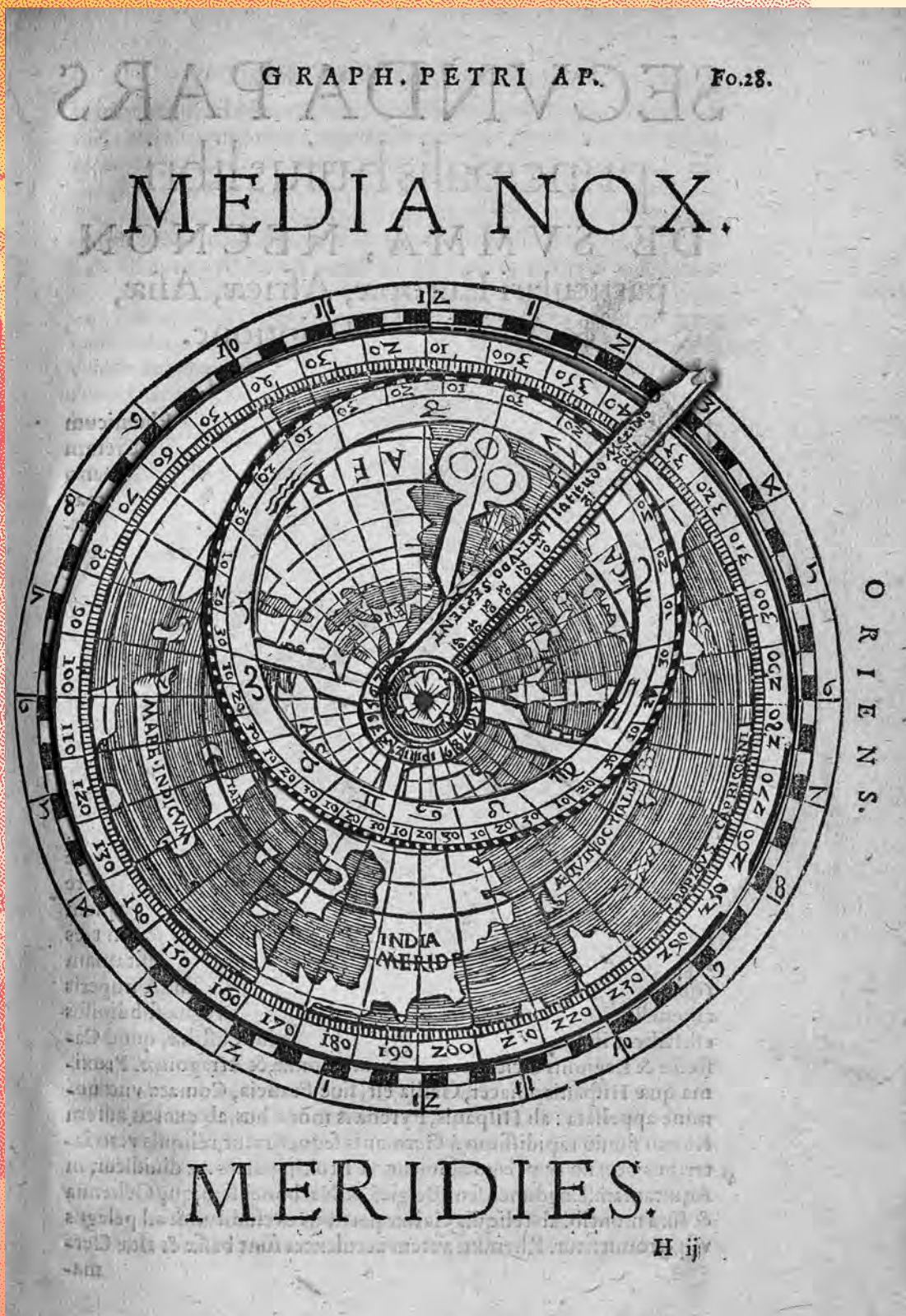
Déployer le projet culturel du SCD, en lien avec la direction culture.

- Faire de l'espace d'exposition et d'animation culturelle de la future BU SHS un lieu-phare du rayonnement culturel de l'université au sein de la Métropole européenne de Lille,
- Donner à voir et valoriser le patrimoine documentaire remarquable.

Accompagner la transition lycée – université.

- Poursuivre le développement d'Xperium et de la programmation événementielle qui lui est attachée dans ce domaine,
- Renforcer le lien entre secondaire et supérieur à travers l'EMI, Éducation aux médias et à l'information.
- Mieux impliquer les bibliothèques universitaires et Learning center dans les dispositifs existants à l'université.





Accompagner l'évolution de la production de la science et sa diffusion.

À horizon 2030, les bibliothèques universitaires et Learning center apportent un appui structurant à la recherche, inscrivent leur action sur le plan local comme national, collaborent avec les directions de la recherche et de la valorisation au sein de l'université et contribuent au développement d'une science responsable et ouverte, en articulation avec leurs partenaires locaux, nationaux et européens. Ils accompagnent les enjeux émergents et soutiennent le pilotage de la recherche.

Renforcer l'accompagnement des communautés de recherche dans la gestion et la diffusion de leurs données, algorithmes et codes sources.

- Poursuivre le développement de LORD, l'atelier lillois de la donnée, et le soutien à l'infrastructure porteuse de l'entrepôt national de données « Recherche Data Gov »,
- Contribuer à la mise en œuvre de la feuille de route sur l'administration des données, des algorithmes et des codes de la recherche,
- Intégrer de nouvelles fonctions d'appui à la gestion et à la diffusion des codes et logiciels,
- Créer une équipe de référents numériques intégrant un volet de sobriété numérique.

Faire évoluer l'offre de services en tenant compte des évolutions du domaine de la recherche.

- Redéfinir les orientations et modalités d'accompagnement des pratiques de communication scientifique ouverte,
- Intégrer dans l'accompagnement des chercheurs les enjeux relatifs à la diffusion de la science à l'ère de la désinformation,
- Contribuer à l'évolution des pratiques d'évaluation de la recherche,
- Poursuivre, consolider et amplifier l'accompagnement du pilotage de la recherche.

Affirmer et consolider l'action des bibliothèques en matière de production et d'exploitation de corpus numériques utiles aux communautés de recherche.

- Poursuivre et renforcer les démarches d'accès et d'exploitation des corpus web et audiovisuels, en partenariat avec la BnF et l'INA,
- Co-porter et contribuer au programme national de numérisation enrichie de CollEx-Persée.

Les leviers

USAGERS

Donner une nouvelle dimension à notre démarche orientée usagers pour mieux intégrer les besoins des publics.

Pour être au plus proche des attentes et des besoins de nos usagers, les bibliothèques universitaires et Learning center ont déployé une démarche d'amélioration continue, fondée sur une approche orientée usagers.

Cette démarche sera systématisée et intégrée à la conception et à l'évaluation de notre offre de services comme à l'analyse et à la transformation de notre fonctionnement interne.

Intensifier la formation des personnels dans un monde professionnel en mutation rapide.

Compétences et connaissances doivent être acquises et réactualisées très fréquemment. La formation des personnels a été identifiée comme un levier majeur, afin d'une part de préserver et élargir un socle généralisé de compétences « métier » communes et harmonisées, d'autre part de développer des expertises ciblées.

FORMATION

ÉQUIPE

Améliorer les modalités ainsi que les conditions de vie et de travail de nos équipes.

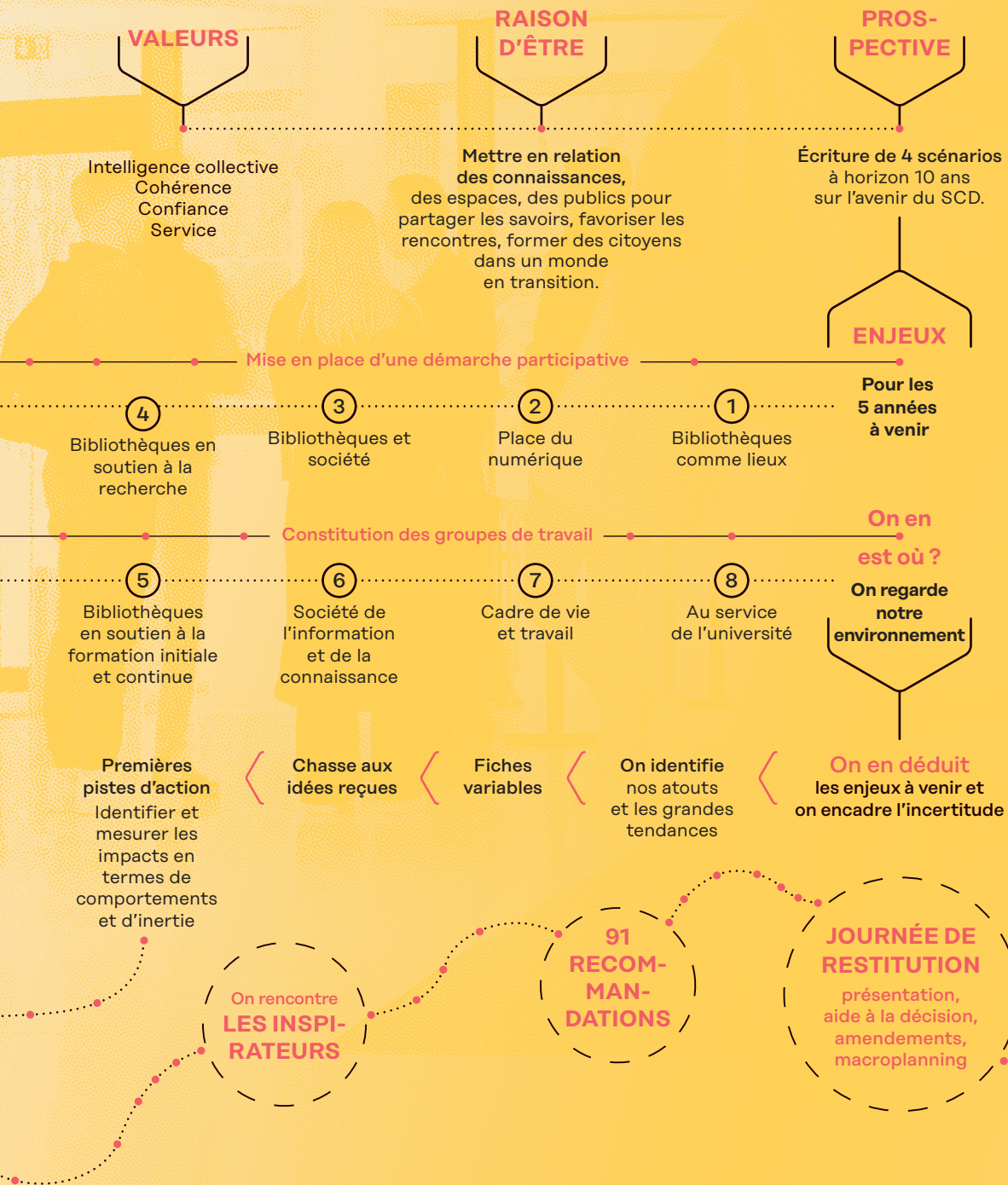
L'Université de Lille a lancé en 2023 une conférence sociale dans le but d'améliorer les conditions de vie et de travail au sein de l'établissement. Les bibliothèques universitaires et Learning center s'inscrivent dans cette démarche, considérant que les modalités et la qualité de vie au travail contribuent au bien-être individuel et collectif et sont de puissants vecteurs de sens et de motivation au sein des équipes. Il s'agira d'offrir à tous, agents du SCD et moniteurs étudiants, des conditions de travail qualitatives, adaptées à la collaboration, que ce soit en présentiel ou à distance.

Repenser notre organisation pour l'adapter à notre nouvelle stratégie et aux enjeux émergents.

Une stratégie révisée s'appuie nécessairement sur une organisation revue et adaptée, ainsi que sur une gestion réaliste des priorités assignées. Cette adaptation de l'organisation s'inscrit dans le cadre de l'évolution institutionnelle prévue dans le quatrième axe stratégique de l'université, portant sur l'optimisation de l'organisation et du pilotage concluant l'expérimentation.

ORGANISATION

Méthodologie



En route vers 2030

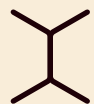


Remerciements

À l'ensemble des équipes

Plus de soixante collègues se sont mobilisés pour participer à la réflexion sur cette stratégie, sous la coordination de Pauline Innegraeve, chargée de mission accompagnement au changement et prospective.

Cette mobilisation n'aurait pas été possible sans le soutien de l'ensemble des agents du SCD.



Crédits

Concevoir

Eiffel, Gustave ; *La tour de 300 mètres. Planches*
(Paris : Lemerrier, 1900)

Gallica. Bibliothèque nationale de France.

Développer

Traduction allemande de la Bible par Martin Luther.
(Wittemberg : Hans Lufft, 1550)

Université de Lille. SCD. Réserve patrimoniale.

Fonds Agache-Desmedt

Crédit photographie : Société Photographique des Universités de Lille

Transmettre

Haeckel, Ernst ; *Die Kalkschwämme.*

(Berlin : Reimer, 1872)

Smithsonian Libraries, via Wikimedia Commons

Soutenir

Boulanger, François Louis Florimond ;

Temple de Castor et Pollux

(Dessin original, sans date).

Université de Lille. SCD. Réserve patrimoniale.

Fonds Boulanger

Accompagner

Apian, Petrus ; *Cosmographia*

(Anvers : Gregorius Bontius, 1553)

Université de Lille. SCD. Réserve patrimoniale.

Fonds Agache-Desmedt



bu.univ-lille.fr

Campus Cité scientifique
Service communication

Avenue Henri Poincaré
BP 30155 - 59655 Villeneuve d'Ascq Cedex

contact-scd@univ-lille.fr

Design graphique Studio Corpus
Impression en 400 exemplaires, décembre 2024 - imprimerie Illico