

Bibliothèques  
universitaires  
et Learning center



# Rapport d'activité 2019

---

Partager

Optimiser

Mutualiser



Université  
de Lille

# Sommaire

---

<b>Éditorial</b>	1
<b>Chiffres-clés</b>	2-3
<b>Temps forts</b>	4
<b>Réseau documentaire</b>	5
<b>Partager, optimiser, mutualiser</b>	6-7
<b>Le SGBm, un projet exemplaire</b>	8-9
<hr/>	
<b>1 Bâtir un réseau d'équipements et de services de premier plan</b>	10
<i>Focus</i>	11
<i>Le prêt de matériels, un service conçu avec et pour les usagers</i>	12
<i>BU Droit-Gestion : des espaces repensés pour un accueil renouvelé</i>	13
<hr/>	
<b>2 Favoriser la réussite étudiante et la circulation des savoirs</b>	14
<i>Focus</i>	15
<i>La refonte des maquettes de formation 2020 - 2024</i>	16
<i>Les Journées Nationales Formateurs (JNF)</i>	17
<i>Le Prix du Roman des étudiants France Culture Télérama</i>	18
<i>Xperium : la science en train de se faire</i>	19
<hr/>	
<b>3 Enrichir l'offre documentaire</b>	20
<i>Focus</i>	21
<i>Valoriser ou comment faire vivre les collections</i>	22
<i>Vers une modernisation du PEB</i>	23
<hr/>	
<b>4 Soutenir la recherche</b>	24
<i>Focus</i>	25
<i>Intégration de l'ANRT : une opportunité pour les services aux chercheurs et aux doctorants</i>	26
<i>Science ouverte : accompagnement des projets ANR et H2020</i>	27
<i>Les ateliers Innovation, rencontres chercheurs - entreprises</i>	28-29
<hr/>	
<b>Grands projets 2020</b>	30-31
<b>Évolution des indicateurs 2015-2019</b>	32



# Éditorial

---

Le premier rapport d'activité du Service commun de documentation de l'Université de Lille avait revêtu une forme pluriannuelle, couvrant la période 2015-2018, temps de préparation, de convergence puis de mise en œuvre de la fusion des 3 SCD des universités lilloises préexistantes. Il s'agissait de montrer les dynamiques en cours, nécessairement inscrites dans un temps plus long que l'année.

Le présent rapport, qui porte sur l'année 2019, peut être vu comme une évolution naturelle du rapport précédent. S'il trouve désormais un rythme annuel, il reprend dans sa structure comme dans son contenu les grandes thématiques développées pour les années précédentes. Il fait aussi le choix de mettre un éclairage particulier sur un sujet transversal : ce sera, pour 2019, le thème de la mutualisation, ferment essentiel d'une fusion réussie.

Il s'agit de proposer un rapport plus nettement tourné vers l'extérieur du SCD, que ce soit à l'interne de l'université, où l'action structurante du service auprès de la communauté universitaire reste trop peu connue, ou à l'externe, au-delà du seul monde des bibliothèques, auprès des partenaires académiques, du monde socio-professionnel ou encore du grand public.

La lecture de ce rapport, qu'elle soit intégrale ou sélective, donne à voir la variété comme l'étendue des actions menées au bénéfice de la communauté universitaire. Les étudiants, à travers les grands équipements documentaires des campus Cité scientifique, Pont-de-Bois, Moulins-Ronchin et Santé : espaces de travail, offre documentaire, lieux de détente et de convivialité, prêt de petit matériel ; mais également grâce aux services en ligne, nombreux et appréciés ou encore à travers une offre de formation documentaire dédiée. Les enseignants et les chercheurs, qui bénéficient de collections particulièrement riches, tant au format papier qu'électronique, mais aussi de services de soutien à leur activité de recherche, notamment à travers un accompagnement dans leurs réponses à appels à projets.

**Le SCD participe du rayonnement de l'université tant sur le territoire métropolitain et régional que dans l'écosystème académique français et international.**

Enfin, ce rapport met en évidence l'action du SCD au-delà de la seule communauté académique lilloise : accueil de manifestations scientifiques ou culturelles, organisation d'événements partenariaux avec le tissu économique, valorisation de la recherche universitaire auprès du grand public et du secondaire, insertion dans la vie de la cité.

Ces actions sont le fruit d'un travail collectif, celui des personnels qui font le SCD : ce rapport d'activité rend compte de leur engagement comme de leur sens du service public. Qu'ils en soient vivement remerciés et prennent ce rapport pour ce qu'il est aussi et peut-être avant tout : une reconnaissance de leur travail aussi nécessaire que méritoire.

Bonne lecture !

**Julien ROCHE,**  
**Directeur**  
**Service commun de documentation**

---

# Chiffres-clés

## Un an au SCD



**2 262 480**  
entrées



**969 200**  
visites sur  
les sites web



**9 454 532**  
documents  
numériques consultés  
ou téléchargés



**260 774**  
ouvrages  
empruntés



**18 034**  
Usagers formés



**17 400**  
ouvrages mis  
en circulation



**33 870**  
documents numériques  
déposés sur les plateformes  
du SCD



# Un jour au SCD



9 014  
entrées



3 861  
visites sur  
les sites web



37 667  
documents  
numériques consultés  
ou téléchargés



1 039  
ouvrages  
empruntés



72  
Usagers formés



135  
documents numériques  
déposés sur les plateformes  
du SCD



69  
ouvrages mis  
en circulation



# Temps forts

## 2019

### Grands projets

#### Lancement de la Fabrique de la science ouverte

Objectif : aider les chercheurs, doctorants, ingénieurs, à comprendre comment la science ouverte se fait, se construit, se pratique concrètement dans une recherche.

#### Restructuration de la BU SHS

Le dossier d'expertise du projet de restructuration de la BU SHS est approuvé à l'unanimité par le CA de l'Université de Lille.

Il atteste de la faisabilité technique et financière du projet et de sa cohérence avec les cadres stratégiques et la politique immobilière de l'Etat. La mission d'assistance à maîtrise d'ouvrage de programmation de la rénovation est confiée à l'agence AG Studio.

#### Nouveau Système de Gestion de Bibliothèque

Un des premiers outils mutualisés de la communauté universitaire, mis en production en 2019. Il confirme la place des bibliothèques et Learning center dans les réseaux nationaux de l'enseignement supérieur.

#### Espaces rénovés de la BU Droit-Gestion

En amont, les usagers ont été sollicités par le biais de méthodes orientées utilisateurs pour créer des espaces qui correspondent à leurs attentes.

### Rendez-vous

Janvier

#### Journées nationales des formateurs

co-organisées avec l'ADBU réunissant plus de 150 professionnels dans les espaces de la BU SHS autour de la thématique : « *Quelle place pour la pédagogie en BU ?* »

Février

#### Charte de dépôt en archive ouverte

Vote par le CA de l'Université de Lille.

Juin

#### Conférence d'Etienne Klein

sur le thème : « *Finally de quoi le temps est-il le nom ?* »

Septembre

#### Lancement de Libellul'

la newsletter interne des bibliothèques universitaires et Learning center s'adresse également aux bibliothèques associées.

Novembre

#### Exposition « Imaginaires au carré »

à la BU SHS mettant en résonance, des pièces graphiques conservées à la bibliothèque Dominique Bozo du musée du LaM et des documents textuels issus des collections des bibliothèques de l'Université de Lille.

#### Conservation partagée des collections de périodiques

Cette journée d'étude a réuni près de 90 professionnels des bibliothèques de la région Hauts-de-France et de la Fédération Wallonie-Bruxelles.



Décembre

#### Xperium

accueille son 15 000<sup>e</sup> visiteur et son 10 000<sup>e</sup> lycéen depuis sa création en 2014.

# Réseau documentaire



-  Bibliothèques associées
-  Bibliothèques partenaires

## Les bibliothèques associées et partenaires

<https://scd.univ-lille.fr/reseaux-et-partenaires/bibliotheques-associees/>

<https://scd.univ-lille.fr/reseaux-et-partenaires/reseaux-institutionnels/>





# Partager, optimiser, mutualiser

« Si tu diffères de moi, mon frère, loin de me léser, tu m'enrichis. »  
Antoine de Saint-Exupéry

La fusion de cultures professionnelles, de projets d'établissement, d'équipes distinctes ne saurait se traduire par une simple addition, mais bien par l'ambition de voir ces cultures, ces projets, ces équipes bénéficier d'un enrichissement mutuel leur permettant de s'installer dans une organisation nouvelle et de se refonder : échange et réciprocité pour parvenir à un bénéfice commun.

Contrairement à d'autres services communs de documentation, comme à Grenoble, Marseille ou Bordeaux, les SCD des anciennes universités de Lille 1, 2 et 3 n'avaient pas, par le passé, développé de « volet inter-établissements » structurant dans leurs contrats quadriennaux, et n'ont pas pu s'appuyer sur une longue tradition de coopération lors de la création du SCD unifié.

Pour autant, sur un périmètre plus large que celui de l'Université de Lille, chacun des trois anciens établissements a largement contribué au programme de formations doctorales porté à l'échelle régionale par le PRES puis la COMUE, mettant ainsi en commun compétences des formateurs et locaux d'accueil pour optimiser la qualité et la pertinence des formations proposées. Isolément, aucun des contributeurs n'aurait été en mesure de mettre sur pied une offre de formation de cette ampleur pour ses doctorants. A une échelle beaucoup plus large, puisque la communauté rassemble une quinzaine de partenaires sur le territoire français, deux des SCD lillois ont choisi de rejoindre le service de renseignements à distance UBIB en 2011 et 2012, permettant à leurs usagers de bénéficier, pour un investissement modique en ressources humaines, d'un service de renseignement à distance, par mail et par chat.



## Des convergences qui ne datent pas d'hier

La perspective de la fusion s'est accompagnée dès la fin de l'année 2015 par la mise en place d'une réflexion concertée sur la politique documentaire en matière de ressources électroniques, et la mise en œuvre d'instances collaboratives pour la publication de marchés communs permettant l'achat de ressources documentaires a anticipé également la date du 1<sup>er</sup> janvier 2018, tout comme la réponse commune au dossier CollEx. Ces chantiers ont été l'occasion de confronter des pratiques professionnelles différentes et des approches complémentaires du développement documentaire, influencées pour partie par les tropismes disciplinaires.

Très naturellement, la fusion de ces établissements s'est d'abord traduite par la mise en commun d'outils, sur lesquels l'un ou l'autre des SCD avait investi du temps et des compétences. Ainsi, le SCD de l'Université Lille 3, qui faisait partie des établissements pilotes, a été moteur dans le portage du projet SGBm, déployé sur l'ensemble du réseau. Dès le lancement du projet en janvier 2017, l'archive ouverte institutionnelle LilloA a bénéficié d'une gouvernance et d'un portage mutualisés. D'autres outils préexistants dans l'un ou l'autre établissement voient aujourd'hui leur périmètre élargi : ainsi, un travail est en cours pour faire converger les plateformes de thèses et mémoires mises en place par les SCD des Universités Lille 1 et Lille 2 : cette plateforme reprendra le nom de Pépite, déjà utilisé sur le secteur Droit-Santé. D'autres chantiers de mutualisation s'annoncent en matière d'outils de diffusion : citons les bibliothèques numériques, Iris et Nordnum, ou encore la plateforme de sujets d'examens et de ressources pédagogiques numériques Ioké.

## Une nouvelle dynamique avec la fusion

La fusion a été à l'origine d'une dynamique de mutualisation et l'a encouragée. La logique de mutualisation des compétences s'exerce aussi de manière transversale entre le SCD et d'autres services de l'université. La plateforme *Lillometrics*, ou encore le projet de chaîne de publication de revues en libre accès bénéficient des expertises croisées du SCD et de la direction de la valorisation de la recherche. Formant un réseau de 4 bibliothèques centrales, d'un service dédié aux thèses et à la numérisation, et de 26 bibliothèques associées, le SCD de l'Université de Lille est à même de proposer à ses usagers une offre de services et de documents fondée sur l'intelligence collective et la complémentarité, la compréhension des enjeux de proximité et la vision globale d'un établissement fortement investi dans les réseaux de coopération et de normalisation de l'information scientifique et technique. Chacun des trois anciens SCD avait noué des partenariats avec des établissements de recherche et d'enseignement supérieur dans leur sphère, permettant un accès facilité à la documentation, des abonnements mutualisés à certaines ressources électroniques, ou encore le bénéfice,



pour les professionnels de la documentation comme pour les usagers, des services ou formations proposés par les SCD. Aujourd'hui, ces partenariats sont eux aussi mis en commun, et harmonisés : ils s'en trouvent enrichis, au bénéfice de l'université comme de ses partenaires.

## Mutualiser, c'est aussi oser davantage

Au-delà des outils, c'est surtout l'enrichissement de l'offre de services qui est rendu possible par la mutualisation. Dans le domaine des services à la recherche, par exemple, les expertises développées dans les anciennes universités portaient sur des domaines différents : la bibliométrie en Droit Santé, la science ouverte (publications et données) en Sciences et technologies et en Sciences Humaines et Sociales, les thèses et la numérisation avec l'ancien Atelier National de Reproduction des Thèses. La mutualisation permet de mettre à disposition d'une communauté plus large les expertises et les services qui leur sont liés.

---

**C'est de la force et au sein  
du collectif que naissent et mûrissent  
les projets les plus ambitieux  
et les plus solides.**

---





# Le SGBm, un projet exemplaire



**Le nouveau Système de Gestion de Bibliothèque est l'un des premiers outils mutualisés de la communauté universitaire et une pierre angulaire de nombre de projets communs.**

2019 a été l'année de la réinformatisation des bibliothèques et Learning center de l'Université de Lille, SCD et bibliothèques associées, mais aussi des bibliothèques des établissements partenaires de l'université (Ecole Centrale, Ecole supérieure de chimie, ENSAIT, Sciences po Lille) soit près de 40 structures documentaires au total, dans un périmètre plus large que la seule Université de Lille.

Via l'outil Lillocat, nom donné au catalogue commun des établissements participants, ce sont désormais plus de 2 millions de ressources physiques qui sont accessibles à la communauté universitaire, tandis que l'usage des ressources numériques a bondi de 55% grâce à la mise en service du nouveau système.

Si l'outil permet de mettre en commun les ressources documentaires des partenaires du projet, il est également un formidable vecteur de mutualisation des compétences professionnelles. Plus de 90 agents, porteurs de compétences scientifiques, techniques, managériales, informatiques ou administratives et financières ont en effet été mobilisés dans la phase de déploiement de l'outil, et plus d'une centaine les deux années précédentes pendant la phase de préparation.

Le déploiement du SGBm – Système de Gestion de Bibliothèque mutualisé - tel que le nomme l'Agence bibliographique de l'enseignement supérieur, a aussi permis d'asseoir, s'il était encore besoin de le faire, la place des bibliothèques et Learning center de l'Université de Lille dans les réseaux nationaux de l'enseignement supérieur et de la recherche, le service ayant très activement participé au titre de site pilote à la constitution de bases de connaissances mutualisées sur l'outil, utilisées aujourd'hui par les établissements en phase de déploiement.

La communauté universitaire, et en premier lieu ses bibliothécaires, attend désormais beaucoup de ce nouvel outil mutualisé, appelé à devenir une aide au pilotage dans l'acquisition des ressources documentaires, un vecteur de bonnes pratiques professionnelles pour le réseau desservi, mais aussi une vitrine de la richesse documentaire de la communauté universitaire lilloise au niveau national et international grâce à son interopérabilité avec les grandes applications nationales et mondiales.









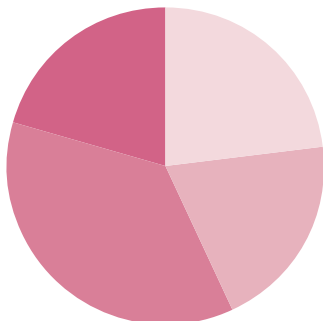
# 1 Bâtir un réseau d'équipements et de services de premier plan

Avec trois équipements majeurs ayant fait l'objet d'une construction ou d'une rénovation au cours des dernières années et un quatrième s'appêtant à faire peau neuve (BU SHS), les bibliothèques et Learning center de l'Université de Lille ne manquent pas d'atouts. La qualité des services proposés est le fruit de l'investissement des équipes qui ont à coeur de répondre aux attentes des usagers en termes d'accueil et d'accompagnement.





# RETOUR SUR L'ANNÉE ÉCOULÉE



## Fréquentation par site pour l'année 2019

- LILLIAD: 522 474
- BU Droit-Gestion: 452 086
- BU Santé: 827 571
- BU SHS: 460 349



## En matière de fréquentation et d'usage des bibliothèques, 2019 s'inscrit dans la continuité des grandes tendances observées au cours des dernières années : hausse de la fréquentation et baisse du recours à la documentation imprimée.

Le modèle qui s'impose est celui d'une bibliothèque plurielle, tout à la fois lieu d'étude et de formation, lieu de découverte, lieu de rencontres et de sociabilité, à l'image de la vie foisonnante des campus universitaires. D'où la nécessité de travailler en permanence à un élargissement de l'offre de services proposée, notamment du côté des services non documentaires. L'année 2019 a ainsi été marquée par le lancement d'un nouveau service d'impression et d'une offre de prêt d'objets, dans un contexte de réinformatisation qui a fortement bousculé les habitudes de travail des équipes.

Avec 2,262 M d'entrées cumulées, soit une hausse de 1,5 % par rapport à l'année précédente, la fréquentation des bibliothèques continue à progresser cette année. Cette situation masque des évolutions contrastées selon les sites : LILLIAD et la BU Santé affichent une hausse de plus de 7% tandis que les chiffres de la BU SHS et de la BU Droit-Gestion sont quasi stables. Pour cette dernière toutefois, l'année 2019 est une année charnière, avec le réaménagement d'une grande partie des espaces en rez-de-chaussée, projet de grande ampleur qui a nécessité 8 semaines de fermeture totale ou partielle au public.

Cette fréquentation massive des espaces s'accompagne d'une utilisation intensive de certains services, à commencer par la réservation de salles de travail en groupe. On comptabilise en effet 96 500 réservations effectuées cette année via l'application Affluences (+15% par rapport à 2018) pour l'ensemble des 60 salles de travail en

groupe réservables à l'échelle du réseau. Ces salles sont d'une capacité de 2 à 10 places. Un tel taux d'occupation nécessite une forte mobilisation des équipes des bibliothèques et des agents de nettoyage pour assurer le confort des lieux.

## Au plus près des attentes des usagers

Les facilités offertes en termes d'impressions, de scans et de photocopies de documents constituent également un service vivement apprécié des usagers, les bibliothèques étant les seules à le proposer sur les campus. Une nouvelle plateforme a été déployée en septembre dans le cadre d'un renouvellement de délégation de service public. Désormais commune à l'ensemble du réseau, elle propose un ensemble de nouvelles fonctionnalités : paiement via Izly (solution de paiement via smartphone proposée par le Crous), impression en réseau accessible via l'intranet de l'université. Avec 4 500 utilisateurs distincts et plus de 280 000 documents numérisés, imprimés ou scannés, en seulement 4 mois, le succès est au rendez-vous.

L'attention portée aux besoins concrets des usagers s'est enfin traduite par le lancement d'une offre de prêt d'objets (chargeurs de téléphone, casques antibruit, etc.) conçue à partir de questionnaires d'enquête adressés aux étudiants.

---

## 2,262 M

Nombre total d'entrées

-

## + 1,5%

Evolution du nombre total d'entrées sur un an

---

## 1.1

# Le prêt de matériels, un service conçu avec et pour les usagers

**Améliorer les conditions d'étude et de séjour des usagers constitue un défi permanent pour les bibliothèques et Learning center.**

Les quatre sites lillois pratiquent depuis longtemps et de façon discrète la mise à disposition de matériels auprès des étudiants : feutres et brosses, clés USB, PC portables en BU Santé, tablettes en BU Droit-Gestion, pour un volume de transactions souvent considérable.

La création du SCD unifié en 2018 a donné une nouvelle impulsion au prêt de matériels. Après une comparaison des pratiques existantes et une étude de l'offre d'autres établissements, une enquête usagers a été menée en avril 2019. Près de 600 étudiants ont exprimé plus de 7 000 votes à propos d'un panel de 20 propositions de matériels, et en ajoutant des suggestions libres. Ce travail a confirmé que les usagers ont des besoins à la fois spécifiques selon leur orientation disciplinaire et selon l'aménagement de leur BU, mais aussi communs en lien avec les usages numériques. Lieux les plus ouverts et les plus fréquentés, les bibliothèques universitaires sont en mesure d'amplifier le prêt de matériels.



À l'issue de l'enquête, il a été décidé de généraliser à partir de septembre 2019 la mise à disposition et le prêt de matériels d'appui à la scolarité : chargeurs de téléphone, casques antibruit, casques audio, *paperboards*, trousse de stylos en dépannage, clés USB, agrafeuses ainsi que l'installation de relieuses dans les locaux de reprographie publics. Suivant les sites, il a été également acheté : des *hubs* adaptateurs multiports, des calculatrices, et des supports pour PC portables. Ces objets s'ajoutent au prêt déjà massif de feutres et brosses pour tableaux blancs. Les transactions sont organisées aux banques d'accueil ou de prêt, selon la disposition des espaces publics. Très rapidement, grâce à une première campagne de communication, les étudiants ont découvert et se sont approprié cette nouvelle offre de matériels.

Des pistes d'amélioration sont d'ores et déjà à l'étude pour 2020 : élargissement de l'offre, généralisation du prêt de PC portables à la journée...

1 800

prêts de PC portables  
à la journée en 2019



## 1.2

### BU

# Droit-Gestion : des espaces repensés pour un accueil rénové

**Première étape du projet Espace Vie Etudiante dont l'ambition est d'offrir aux étudiants du campus Moulins des lieux de travail et de vie plus accueillants et modernisés, la BU Droit-Gestion a bénéficié à l'été 2019 de la rénovation de son accueil et du réaménagement de son espace culture.**

La programmation de ces espaces a été réalisée en étroite association entre l'équipe de la bibliothèque et les équipes techniques de l'université. Les usagers ont été quant à eux sollicités par le biais de méthodes orientées utilisateurs, pour aboutir à des lieux qui leur soient utiles et agréables.

Amorcés dès la fin de l'année 2017, les travaux de rénovation de l'entrée de la bibliothèque avaient pour but d'en moderniser l'accueil, en lui donnant une meilleure visibilité au sein du bâtiment mais également en valorisant les fonctions et services proposés. Pendant toute la durée de cette réflexion, plusieurs groupes de travail ont été mobilisés pour définir la programmation fonctionnelle de ce nouveau point d'accueil.

Grâce à une entrée repensée depuis le hall d'entrée principal du bâtiment Moulins, cet accueil est désormais ouvert sur les salles de lecture et profite de la luminosité naturelle de la façade vitrée du bâtiment. Le nouveau mobilier, clair et moderne, centralise des fonctions jusqu'alors réparties au rez-de-chaussée de la bibliothèque. Tout en donnant plus de visibilité aux personnels présents, l'entrée regroupe une banque d'accueil, des automates de prêt et des casiers sécurisés pour ranger affaires et objets de valeur et recharger les appareils électroniques.

En parallèle de la rénovation de l'accueil, l'espace culture qui lui est adjacent a également bénéficié d'un réaménagement complet. Dans un souci de co-construction, il a été pensé selon les observations et entretiens menés auprès des étudiants le fréquentant. Des ateliers participatifs ont également permis de cerner leurs attentes et leurs besoins ainsi que d'imaginer avec eux les choix d'ambiance et de mobiliers. Agrandi, il

accueille un coin café et présente davantage de places assises, confortables pour en faire un endroit de détente privilégié. Des nouveaux mobiliers mettent en valeur les collections de BD, romans, DVD et presse qui y sont conservés. La salle de travail libre est aménagée dans un esprit *coworking* pour faciliter le travail en petit groupe. Cet espace accueille toujours les animations et événements culturels organisés par la BU et par ses partenaires universitaires ou extérieurs, dans un endroit plus chaleureux et propice à ce genre de manifestations.

L'appropriation des espaces a été rapide par les usagers et la fréquentation de l'espace culture témoigne de leur satisfaction pour ces nouveaux lieux de vie.

La rénovation de ces espaces est une première étape dans la transformation de la BU : des évolutions sont d'ores et déjà programmées en 2020-2021 pour offrir des places de travail modernisées, confortables et adaptées aux besoins actuels des étudiants.





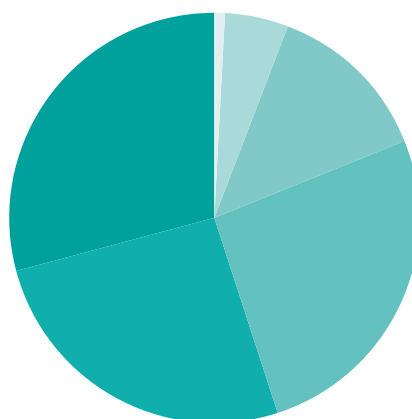


## 2 Favoriser la réussite étudiante

# et la circulation des savoirs

Véritables lieux de vie et d'apprentissage créatif propices à la réussite étudiante et à la circulation des savoirs, axes forts de la stratégie de l'Université de Lille, les bibliothèques et Learning center contribuent activement à la médiation scientifique, au renforcement de l'esprit d'expérimentation et à la transmission des compétences informationnelles.

## Répartition par thématique des événements organisés ou accueillis



- 
- Autres : 1,2%
- Vie étudiante : 5,5%
- Vie économique : 12,9%
- Vie institutionnelle : 25,7%
- Vie des laboratoires : 25,9%
- Diffusion des savoirs : 28,8%

## RETOUR SUR L'ANNÉE ÉCOULÉE

**Les bibliothèques et Learning center ont confirmé cette année le rôle essentiel qu'ils assurent dans la transmission des compétences informationnelles, de la licence au doctorat, et dans la médiation scientifique sous toutes ses formes.**

**Consolider la place de la formation aux compétences informationnelles.**

En 2019, près de 10 000 étudiants de niveau L ont été formés aux compétences informationnelles, ce qui représente un investissement considérable pour les équipes. Une réflexion a été conduite au sujet des dispositifs ludiques et innovants destinés à favoriser l'intégration des étudiants arrivant pour la première fois à l'Université. Ils sont conçus pour permettre de découvrir les espaces et services des bibliothèques selon des modalités pédagogiques actives, en endossant la peau d'un personnage de fiction ou par le biais d'un jeu. Ces dispositifs qui étaient déjà proposés par la BU SHS vont être généralisés à tous les primo-entrants de l'Université de Lille, à la rentrée universitaire 2020.

En parallèle, les bibliothèques et Learning center se sont pleinement investis dans les travaux préparatoires à l'accréditation des maquettes de formation de licence et de master 2020-2024 de l'Université de Lille en vue de consolider la place des compétences informationnelles dans les enseignements.

Preuve du dynamisme du réseau en matière de formation des publics, la BU SHS a accueilli la Journée Nationale des Formateurs les 24 et 25 janvier 2019, temps fort à l'échelle nationale pour l'ensemble des formateurs œuvrant en bibliothèque.

**Dynamiser la médiation scientifique sous toutes ses formes**

Au sein de LILLIAD, Xperium a franchi cette année le cap des 15 000 visiteurs accueillis (dont 10 000 lycéens) depuis sa création en 2014. Ce succès public est venu conforter les nombreuses évolutions en cours ou à venir (initiation d'un POC dans le cadre de Lille Métropole capitale mondiale du design 2020, création d'une chaîne YouTube dédiée, itinérance de la saison 2, préparation de la saison 4...).

Avec l'organisation ou l'accueil de plus de 400 événements de tous formats, les bibliothèques et Learning center ont activement contribué par ailleurs à la diffusion des savoirs, à l'ouverture culturelle et au débat d'idées qui sont au cœur de la vie universitaire, avec de nombreux temps forts : notamment l'exposition « Imaginaires au carré » et l'étape lilloise du Prix du Roman des étudiants France Culture Télérama qui réunit chaque année plus de 500 étudiants en littérature française.

**LILLIAD acteur majeur de la promotion de l'entrepreneuriat étudiant**

En lien avec le Hubhouse et le Service universitaire d'accueil, d'information et d'orientation (SUAIO), LILLIAD s'est imposé cette année comme un lieu privilégié d'échanges au service de la promotion de l'entrepreneuriat étudiant : accueil des sessions de l'étudiant créateur, des journées du cycle Actions d'entreprendre et de leur point d'orgue, le Hubday 2019, de la journée A vos stages et du rendez-vous de l'entrepreneuriat en Hauts-de-France Jeune et audacieux « pourquoi pas moi ? » co-organisé par la Région Hauts-de-France et l'Académie de Lille.

417

événements organisés ou accueillis en 2019



# 2.1

## La refonte des maquettes de formation 2020 - 2024

**Au cours de l'année 2019, les bibliothèques et Learning center ont étroitement collaboré à la préparation de l'accréditation des maquettes de formation de licence et de master 2020-2024 de l'Université de Lille.**

Elles ont participé à plusieurs groupes de travail transversaux initiés et animés par l'équipe de direction de l'université : « Projet de l'étudiant », « Formation au et par le numérique », « Parcours adaptés et contrats de réussite pédagogique en licence ».

Partant d'une offre riche et qualitative tant en licence qu'en master, ces travaux ont permis de renforcer et de valoriser la place et le rôle des compétences informationnelles dans les dispositifs de formation proposés par l'Université de Lille. En effet, favoriser l'autonomie de l'étudiant dans la recherche d'une information fiable et de qualité, éveiller l'esprit critique, sensibiliser au plagiat, produire une bibliographie normalisée sont autant de compétences indispensables pour l'étudiant et le citoyen.

En outre, les échanges au sein des composantes de formation ont permis d'accentuer le travail en collaboration avec les équipes pédagogiques et les services d'appui autour de ces compétences. Ils ont aussi été l'occasion d'identifier de nouveaux parcours de formation propices à un enseignement pris en charge par les équipes de la bibliothèque : des enseignements seront ainsi désormais proposés en licence d'histoire et en 1<sup>ère</sup> année de licence sciences sanitaires et sociales de la Faculté d'ingénierie et de management de la santé (ILIS).

Cette réflexion d'ampleur aura donc permis aux bibliothèques et Learning center de réaffirmer le rôle structurant qui est le leur dans la transmission des compétences informationnelles.

---

10 000

étudiants de niveau L formés aux compétences informationnelles

---





## 2.2

# Les Journées Nationales Formateurs (JNF)

**Ces journées sont des temps d'étude et de réflexion, mais aussi d'échanges de pratiques.**

Les 24 et 25 janvier 2019, le SCD de l'Université de Lille a co-organisé avec la commission pédagogie de l'Association des directeurs et personnels de direction des bibliothèques universitaires (ADBU) la seconde édition des Journées Nationales Formateurs (JNF). Elles ont réuni plus de 150 participants venus de toute la France dans les espaces de la BU SHS, autour de la thématique suivante : « Quelle place pour la pédagogie en BU ? »

**Penser la place de la pédagogie dans les bibliothèques**

Christelle Lison, professeure au département de pédagogie de l'Université de Sherbrooke (Canada) et pour l'occasion grand témoin des JNF 2019, a ouvert ces journées par une conférence permettant de penser la place de la pédagogie dans les bibliothèques.

Outre ces apports théoriques, les JNF ont également été l'occasion pour les professionnels des bibliothèques présents d'échanger entre eux, dans le cadre d'ateliers pratiques comme par exemple « Pourquoi et comment motiver nos étudiants ? » ou « Apprentissage ludique, apprentissage réussi : la BU dévoile son jeu ! ». Ainsi ils ont expérimenté différentes modalités pédagogiques et ont pu bénéficier de retours d'expériences riches et variés. Ces ateliers ont donné lieu à des restitutions élaborées collectivement par les participants et l'ensemble des interventions a été filmé : les échanges et productions sont consultables et valorisés sur le site de l'ADBU et sur la Web TV Université de Lille.





Crédits photos Pascal Ito Copyright Flammarion

## 2.3

# Le Prix du Roman des étudiants France Culture Télérama

Lancé il y a sept ans par France Culture et Télérama avec le soutien du Ministère de l'Enseignement supérieur, de la Recherche et de l'Innovation, ce prix a pour objectif de faire découvrir la littérature contemporaine aux étudiants d'aujourd'hui avec la possibilité pour les 100 jurés étudiants et leurs camarades d'interagir en direct lors de rencontres avec les 5 auteurs sélectionnés.

Depuis le début de l'opération, rendue possible par le soutien et l'investissement de Stéphane Chaudier, professeur des universités en langue et littérature françaises, la BU SHS accueille chaque année près de 500 étudiants en littérature française dans son espace Vie Etudiante, lieu de convivialité très apprécié des journalistes comme des écrivains. Cette année encore, un dialogue décomplexé s'est rapidement instauré autour de la personnalité et de l'œuvre des écrivains invités : Monica Sabolo, Sylvain Prudhomme, dont la rencontre a été organisée en partenariat avec la Bibliothèque des Humanités, et Emma Becker, lauréate du prix pour son roman *La Maison* (Editions Flammarion). La version intégrale de ces rencontres est disponible sur la Web TV Université de Lille.

---

**Emma BECKER,**  
lauréate du prix du roman  
des étudiants France  
Culture Télérama 2019  
pour son roman  
« *La Maison* »  
(Editions Flammarion).

---

## 2.4

# Xperium : la science en train de se faire

**Xperium, est la vitrine de la recherche partenariale et de l'innovation.**

La thématique de la 3<sup>e</sup> saison : « Matériaux et numérique en mutation. Vers l'homme augmenté ? » et celle de la future Saison 4 : « Kaléidoscope ! L'image dans toutes les sciences », toutes deux construites autour de 8 projets de recherches en cours dans les laboratoires de l'université présentées par des médiateurs-doctorants ou leurs directeurs de recherche, illustrent à merveille ce qui constitue la singularité du concept Xperium : la médiation de la recherche en train de se faire, par les chercheurs eux-mêmes.

Cette singularité a été mise en lumière au travers d'un cycle de conférences « grand public », organisé pour la première fois cette année en complément de l'exposition. Axel Kahn a magistralement inauguré ce cycle le 7 octobre, à l'occasion de la Fête de la science ; plus de 350 personnes ont assisté à sa conférence intitulée « Science et éthique, penser l'Humain. » Xperium a également été mis à l'honneur à l'occasion d'un colloque international organisé à LILLIAD (3<sup>rd</sup> International Summer School for Sciences, History and Philosophy of Sciences, Technology & Science Education, 4 juin). Pour permettre de partager les captations de ces événements avec le plus grand nombre, une chaîne YouTube dédiée a été créée cette année.



### **Des liens renforcés avec les acteurs du territoire.**

La saison 2 « Quels défis pour REV3R ? Des innovations dans un monde durable », est devenue itinérante en s'exportant à Dunkerque dans les murs du Learning center Ville durable - Halle aux Sucres, en février.

En mars, la 2<sup>e</sup> édition du Challenge Xperium, co-organisée avec le Rectorat, l'I-Site ULNE, la Région et l'entreprise Enedis, a mobilisé étudiants et lycéens autour d'acteurs issus du monde de la recherche et du tissu économique régional.

Le POC (Proof of Concept) « Xperium au carré », initié à l'automne 2019 dans le cadre de Lille Métropole capitale mondiale du design 2020, devrait permettre de renforcer encore cette dynamique territoriale.

---

## 3 500

accueillis en 2019  
dont 2/3 de lycéens.

---





# 3 Enrichir l'offre documentaire

L'utilisateur est au cœur de la politique documentaire menée. L'ambition partagée par l'ensemble des équipes est de réussir à la fois à optimiser l'offre existante, à valoriser les contenus, et à en faciliter l'accès, dans une démarche englobant tous les supports qu'ils soient physiques ou numériques, et dans un dialogue permanent avec les bibliothèques associées et partenaires.

Le réseau documentaire ainsi constitué s'étend au-delà des seules bibliothèques universitaires puisque des établissements de lecture publique ainsi que des institutions muséales y sont associés.



# RETOUR SUR L'ANNÉE ÉCOULÉE

---

**L'année 2019 a été consacrée à la réflexion sur la notion de politique documentaire à l'université et sur la manière de structurer l'activité dans le cadre d'un réseau unifié.**

## **Structurer, dialoguer et inclure**

Dans la construction progressive des services en charge de l'offre documentaire, un équilibre a été recherché entre appartenance à des campus dotés d'identités disciplinaires affirmées et mutualisation des points forts identifiés dans les pratiques.

Le dialogue avec les bibliothèques associées dans cette logique disciplinaire promet d'être particulièrement fécond, notamment au sein du Comité d'Orientation Documentaire, réuni pour la première fois au mois de novembre. Des rencontres et ateliers ont par ailleurs été organisés, qui ont permis de jeter les bases d'une culture et de pratiques communes à l'ensemble des équipes.

## **Faire réseau**

Le travail d'actualisation et de renouvellement des partenariats noués par chacun des anciens SCD avec des établissements de recherche et d'enseignement supérieur ou de lecture publique s'est poursuivi cette année.

Au niveau régional et transfrontalier, la collaboration menée avec les bibliothèques de la région Hauts-de-France et de la Fédération Wallonie-Bruxelles s'est concrétisée par l'organisation d'une journée professionnelle. Cette journée, dédiée aux plans de conservation partagée des collections de périodiques, a réuni près de 90 professionnels à LILLIAD. Le temps fort de cette journée a été la signature d'un mémorandum d'accord qui permettra de poursuivre et d'amplifier les actions menées dans le cadre de ce partenariat original.



Au niveau national, les bibliothèques et Learning center de l'Université de Lille ont participé au Groupe de travail COLLEX sur le prêt entre bibliothèque (PEB) dont le but est de moderniser et d'améliorer ce service indispensable à de nombreux étudiants et chercheurs.

## **Identifier les enjeux**

Cette année de maturation de l'organisation interne des équipes a redéfini l'ensemble des processus en lien avec la chaîne de traitement documentaire dans le cadre du changement de système d'information. Elle a abouti à une réflexion intense et indispensable quant au devenir de l'offre documentaire à l'échelle de l'université.

Les enjeux essentiels identifiés pour les années à venir sont les suivants : formalisation de la politique documentaire, signalement et préservation des collections, ressources électroniques, relations avec les bibliothèques associées et partenaires, valorisation et médiation des collections. Sur ce dernier point, le travail réalisé en matière de valorisation des collections constitue un premier élément de réponse.

---

**17 400**

ouvrages acquis en 2019

---

**664 000**

ressources numériques  
accessibles

---

## 3.1

# Valoriser ou comment faire vivre les collections

La question de la valorisation est rattachée pour les collections à l'optimisation de leurs usages, au renforcement de leur attractivité. Sa logique ne se limite cependant pas à placer le bon livre, au bon endroit, au bon moment. Elle s'enrichit aussi de l'apport du *marketing* et des réseaux sociaux pour une médiation des collections sous plusieurs formes :

- les tables thématiques ont fait l'objet d'une programmation en lien avec l'actualité et l'action culturelle. Elles correspondent à une sélection de documents de différents supports et donnent lieu ou pas à une bibliographie,
- les tables de nouveautés,
- le *facings* (sélection de documents mis de face dans les rayonnages).

## 62

Sélections thématiques  
d'ouvrages réalisées sur  
l'ensemble du réseau



L'ambition cette année a été de mutualiser les expériences et les bonnes pratiques existantes et de les perfectionner pour les systématiser à l'échelle du réseau.

Des ateliers et des exercices pratiques ont été mis en place pour un apport théorique, puis des groupes de travail ont confronté leurs bilans. Cela a abouti à l'adoption d'une organisation, de règles et d'outils communs. Une communication autour de cette démarche se poursuit, de manière à y associer les équipes le plus largement possible, au-delà des seules personnes en charge des acquisitions.

Pour appuyer cette action, un référent a été désigné par site et un budget a été dédié à l'achat et au renouvellement du matériel de base (chevalets, panneaux, cubes) et fournitures diverses.

De nouvelles pistes sont explorées via des *focus groups* d'utilisateurs autour de la plateforme Lilliad.visio. Par le biais d'une table tactile en accès libre, cette interface permet en effet une autre approche des collections en ligne par l'exploitation des données d'usage.

Ces expérimentations contribuent ainsi activement à améliorer et enrichir l'expérience utilisateur.



## 3.2

# Vers une modernisation du PEB

Service existant de longue date au sein des bibliothèques universitaires pour le plus grand bonheur des étudiants, des enseignants et des chercheurs, le prêt entre bibliothèques (PEB) a été bousculé par la montée en puissance de la documentation numérique. Le simple échange de documents sous forme électronique peut en effet s'avérer complexe sur les plans technique et juridique, les deux étant étroitement liés.

Partant de ce constat, le Groupement d'intérêt scientifique Collex-Persée, dont l'ambition est de développer les services documentaires au plus près des besoins des chercheurs, a engagé en 2018 une réflexion sur la modernisation du PEB et la fourniture de documents à distance. Cette réflexion s'appuie sur les 18 propositions émises dans le rapport remis en octobre 2018 par le directeur du Centre technique du livre de l'enseignement supérieur (CTLes) et s'est poursuivie avec la mise en place début 2019 d'un groupe de travail national co-piloté par le CTLes et la Bibliothèque interuniversitaire de santé de l'Université de Paris. Ce groupe de travail rassemble quinze établissements de l'enseignement supérieur parmi lesquels l'Université de Lille.

Au cours de l'année 2019, le groupe technique a examiné l'aspect technique du dossier et les enjeux juridiques de la fourniture à distance d'articles de revues sous forme dématérialisée.



La modernisation du PEB implique de recourir à de nouveaux outils techniques pour délivrer les articles dématérialisés aux chercheurs. Quatre fournisseurs ont présenté leur solution technologique devant les membres du groupe technique et une des quatre solutions est actuellement testée par plusieurs établissements relevant du périmètre des plus gros fournisseurs du PEB au niveau national. Le SCD de l'Université de Lille fait partie des établissements testeurs et a installé le produit Visiodoc dans ses services PEB pour communiquer des articles numérisés provenant des revues académiques conservées dans les bibliothèques.

Toutefois, la modernisation du PEB par la fourniture de documents numériques est subordonnée au respect de la réglementation en matière de la propriété intellectuelle issue de la transposition de la Directive européenne 2001/29/CE sur l'harmonisation de certains aspects du droit d'auteur et des droits voisins dans la société de l'information. Les réunions du groupe technique ont permis de réfléchir aux évolutions indispensables à conduire en matière juridique pour faciliter la fourniture de fichiers électroniques auprès des chercheurs en proposant d'élargir notamment le principe de l'exception pédagogique et de recherche aux fichiers numériques communiqués via le PEB.



# 4 Soutenir la recherche

Les équipes des bibliothèques et Learning center développent progressivement une offre de services, d'outils et de formations pour le public des chercheurs, des doctorants et des personnels de recherche : pratiques de la science ouverte, numérisation de corpus, diffusion des thèses et mémoires, identifiants chercheurs, nouvelles approches bibliographiques...

De l'origine d'un projet de recherche à la diffusion de ses résultats, l'ambition est de varier les approches pour se situer au plus près des besoins de la recherche et des chercheurs.



# RETOUR SUR L'ANNÉE ÉCOULÉE

## Déclinaisons de la science ouverte

Depuis sa mise en production en 2018, LilloA se déploie progressivement au sein des unités de recherche de l'université (20 laboratoires déployés et plus de 15 000 notices importées). Fondées sur les retours des usagers, de premières évolutions ont été apportées à l'archive en 2019 : connexion avec les pages pro de l'Université, système de dépôt simplifié en texte intégral, fonctionnalités d'export des références. L'année a été enfin marquée par le vote par l'Université de sa charte de dépôt en archive ouverte au mois de février.

Pour accompagner les chercheurs dans leur pratique de la science ouverte, les bibliothèques et learning center ont lancé au mois d'octobre 2019 la Fabrique de la science ouverte, un dispositif d'événements réguliers pour découvrir, expérimenter et débattre. Répartis sur les sites de l'Université lors de l'*Open Access Week 2019*, les premiers événements ont permis d'aborder la science ouverte sous différents angles : publications, données et approches de communication et médiation.

## Offrir des services en collaboration

Collaborer à l'externe et à l'interne pour concevoir une offre adaptée aux besoins des chercheurs et de la recherche : cette approche a déjà permis la conception d'une offre de formations doctorales mutualisées à l'échelle de la COMUE Lille Nord de France et la mise en place à l'échelle de l'I-Site de la plateforme *Lillometrics*, portée par le CHU, la Direction de la valorisation de la recherche et le SCD.

En 2019, la collaboration avec la Direction générale déléguée à la recherche s'est poursuivie et intensifiée sur plusieurs dossiers : identité numérique des chercheurs, accompagnement des projets ANR et H2020 en matière de science ouverte, premières réflexions sur l'application des technologies de fouille de texte et de données aux productions scientifiques de l'Université.

Une contribution active a notamment été apportée au groupe de travail Revues, piloté par le Service de la valorisation académique et sociétale et associant les services supports et les porteurs de revues de l'Université. Les travaux de ce groupe ont permis la définition de la politique de services de l'Université en matière d'édition de revues. Participant du guichet unique dédié aux porteurs de revues, les bibliothèques et learning center ont vocation à apporter leur support en matière de numérisation, de référencement, de diffusion et d'archivage des revues.

## Au plus près des projets de recherche

La proposition d'approches personnalisées, adaptées aux spécificités des projets de recherche, s'est poursuivie et développée : elle s'adresse en particulier aux porteurs de projets ANR et H2020, de revues systématiques ou de projets de numérisation, ainsi qu'aux organisateurs de congrès scientifiques nationaux et internationaux, en particulier au sein de LILLIAD. Ces services spécifiques impliquent la mise en place d'une organisation du travail adaptée et une grande réactivité de la part des services impliqués.

Le lancement par la Direction scientifique Innovation de LILLIAD des ateliers innovation - rencontres chercheurs - entreprises en 2019 répond à cette même logique de personnalisation des approches, avec l'organisation de rencontres entre entreprises et chercheurs en cercle restreint, sur des thématiques fortement spécialisées.

Une offre placée  
sous le signe  
de la collaboration.





# 4.1

## Intégration de l'ANRT : une opportunité pour les services aux chercheurs et aux doctorants

### Historique

Jusqu'à la fusion, l'Atelier National de reproduction des thèses (ANRT) est un service de l'Université de Lille - Sciences humaines et sociales, avec une mission nationale sur le microfilmage des thèses de doctorat et la gestion de la collection des microfiches mères. Outre l'accès à cette collection, l'ANRT propose des services de numérisation et de reprographie.

En 2018, il est décidé d'organiser une convergence progressive entre l'ANRT et les bibliothèques et Learning center, en raison des liens fonctionnels qui existent entre les deux services. Un travail progressif se met alors en place pour aboutir, dans le cadre de la réorganisation, à l'intégration de l'ANRT au sein du Département Services à la recherche et aux chercheurs.

### Offrir des services consolidés en matière de numérisation

L'expertise de l'ANRT en matière de numérisation des thèses et de collections patrimoniales, conjuguée à l'expérience des bibliothèques et Learning center en matière de projets numériques et de signalement permet d'imaginer la consolidation d'une offre de services : numérisation des revues éditées par ou en lien avec l'université, constitution, structuration et diffusion de corpus numérisés, expérimentation de démarches de fouille de textes et d'humanités numériques.

Inscrite dans le contexte de CollEx-Persée et sur le territoire de la région Hauts-de-France, cette offre de services a vocation à s'adresser aussi bien aux chercheurs de l'université qu'à des structures documentaires extérieures.

### Accompagner le doctorant dans la diffusion de sa thèse

L'ANRT, les bibliothèques et Learning center, forts d'une longue collaboration proposent déjà des services complémentaires à destination des doctorants qui s'apprentent à soutenir leur thèse : signalement, archivage et diffusion des fichiers numériques, impression des exemplaires de soutenance, informations sur tous les enjeux liés à la diffusion de la thèse. La convergence de ces services a été engagée en 2019 et a vocation à se poursuivre dans le contexte plus général de l'harmonisation de l'accueil des doctorants sur l'ensemble du réseau.

### Envisager l'avenir de la collection nationale des microfiches

Héritée de la mission nationale, la collection des thèses de doctorat françaises compte 240 000 microfiches mères. Unique en France, cette collection a permis à l'ANRT de développer des services à forte valeur ajoutée à destination des établissements (numérisation) et des chercheurs (thèses à la carte). Le devenir de cette collection et de ses services fera en 2020 l'objet d'une réflexion complète, en lien avec le MESRI et l'ABES, afin de définir dans quelle mesure et avec quel modèle économique ces activités pourront se poursuivre.

240 000

microfiches des thèses  
de doctorat françaises.





## 4.2

# Science ouverte : accompagnement des projets ANR et H2020

**Les financeurs de la recherche (Horizon Europe, ANR...) développent progressivement des politiques en matière de science ouverte : diffusion des publications en libre accès, mise en œuvre de plan de gestion des données. En relation avec la Direction transversale d'ingénierie et management de projets, les bibliothèques et Learning center accompagnent ce développement en élaborant progressivement une offre de services.**

### Historique du service

L'accompagnement des projets ANR et H2020 a démarré en 2017. Une phase expérimentale d'environ un an a permis de cerner les attentes des porteurs de projets et les services qui pouvaient être rendus. Cela a permis la formalisation et l'officialisation du service en 2019, qui a d'abord été lancé sur le campus Cité scientifique puis progressivement étendu aux 4 campus de l'université ainsi qu'à l'Institut Pasteur.

### Le service en 2019

Le service se décline en 3 volets : le montage des projets (libre accès et gestion des données), puis, pour les projets financés, le respect des obligations relatives à l'*open access* et à la gestion des données. Deux modalités d'accompagnement ont été définies : une approche standard, dans le cadre d'ateliers ou de formations ou un support individuel et personnalisé.

En 2019, les bibliothèques et Learning center ont accompagné individuellement 28 projets en phase de montage, soit 5 H2020 et 23 ANR. 11 projets financés ont été suivis de manière individuelle, dont 7 H2020 et 4 ANR. Enfin, 24 projets ont bénéficié d'une formation à la rédaction d'un plan de gestion des données.

### Une expertise reconnue dans les réseaux

L'Université de Lille est la première université française à adhérer en tant que membre associé à l'infrastructure européenne de science ouverte OpenAIRE.

Les experts du réseau des bibliothèques et Learning center lillois sont régulièrement sollicités pour des interventions et des formations sur l'accompagnement des projets en matière de science ouverte et la réalisation de plans de gestion des données : co-organisation à Lille avec le consortium Couperin d'une journée de formation à destination du réseau, animation d'un atelier Plan de gestion des données aux Journées nationales de la science ouverte (JNSO), communications à la Conférence *Open Science* de Berlin et au Congrès de la Ligue Européenne des bibliothèques de recherche (LIBER), publication d'un article dans le *LIBER Quarterly*, présentation lors de la journée du Réseau Europe Recherche Innovation Hauts-de-France... Le SCD a aussi contribué à l'élaboration des recommandations du Comité Science Ouverte (CoSO) à l'ANR sur les plans de gestion des données.

### Perspectives

Le déploiement de ce service va être poursuivi, en particulier à destination des campus Moulins et Santé. La montée en puissance progressive du service implique le développement de nouvelles modalités d'accompagnement, telles que des formations et visioconférences, mais aussi une mobilisation importante en ressources humaines. Le modèle d'accompagnement mis en œuvre nécessite aujourd'hui d'être stabilisé et pérennisé. Une réflexion sur le modèle économique du service sera lancée début 2020, en particulier sous l'angle des coûts inhérents à la gestion des données de recherche des projets.

---

63

projets ont bénéficié  
d'un accompagnement

---



## 4.3

# Les ateliers Innovation, rencontres chercheurs - entreprises

**Dès 2018, naissent au sein de LILLIAD les premiers ateliers Innovation, rencontres chercheurs - entreprises.**

Très tôt en effet la direction scientifique Innovation de LILLIAD perçoit l'intérêt des repérages de thématiques R&D réalisés avec les Pôles de compétitivité et d'excellence, partenaires de la première heure pour sensibiliser les chercheurs de l'université aux problématiques des entreprises territoriales. Elle prend conscience que de leur côté, les entreprises connaissent mal l'excellence et la diversité du monde de la recherche et perçoivent encore trop peu son potentiel d'accompagnement scientifique pour la mise en place de nouveaux processus de production. Progressivement pourtant son action conjuguée à celles de ses partenaires Pôles de compétitivité démontre en pratique l'intérêt d'ateliers sur mesure en très petit comité, dans le respect des règles de confidentialité, pour le déploiement de synergies ultra spécialisées, au plus proche des problématiques industrielles et des enjeux de recherche des laboratoires.

En 2019 et dans ce contexte, plusieurs coopérations sont initiées avec le Pôle AQUIMER, Euramaterials (Uptex) ou encore le Clubster NSL Nutrition Santé Longévité :

- Les comptoirs du Boulonnais et le laboratoire CRISTAL : projet COBOFISH, décorticage automatique de Saint-Jacques. Ce projet a été soutenu par la Région au titre du dispositif Start-AIRR,
- Le Centre européen des textiles innovants CETI et l'institut de recherche IRCICA : projet CoFaDeVr, outil de réalité virtuelle appliqué au patronage,
- La Ferme de la Gontière et le laboratoire CRISTAL : projet CHAMPIBOT, dédié à l'utilisation de robotique pour automatiser la cueillette des champignons (solutions de vision 3D, logiciel de détection). Ce projet a été soutenu par la Région au titre du dispositif Start-AIRR.

**En 2019 LILLIAD diversifie les événements à dimension partenariale**

Le Pôle événementiel de LILLIAD a accueilli en 2019 plus de 50 événements organisés par les entreprises, Pôles de compétitivité et d'excellence, partenaires institutionnels du territoire ou structures d'encouragement à l'entrepreneuriat de l'université.

L'accélérateur Rev3 « Croissance pour une économie durable et connectée » a été lancé à l'occasion des Rev3 Days : huit jeunes entreprises ont été accompagnées durant six mois par la Région, la CCI Hauts-de-France, l'Université de Lille.

Le DEEPTTECH Tour BPI France en Hauts-de-France a fait également escale à LILLIAD, opération de rencontre sur les campus de l'écosystème universitaire, des acteurs économiques locaux et des structures d'accompagnement autour de témoignages et présentations d'outils opérationnels de convergences.

De nombreuses grandes entreprises du territoire (COFIDIS, EDF, ENEDIS...) ont choisi LILLIAD pour des événements de type Hackathon ou des signatures de partenariats emblématiques avec les laboratoires Université de Lille.

Plusieurs événements portés par les organismes de recherche thématique tels l'Alliance HumAIn pour la recherche régionale en intelligence artificielle, le comité de pilotage INTERREG INCASE, s'y sont également tenus ainsi que de nombreuses journées thématiques organisées pour leurs adhérents par les Pôles de Compétitivité et d'excellence (TEAM2, I-TRANS, CD2E, CERTIA Interface...).

Sans oublier l'encouragement à l'économie sociale et solidaire, thématique également à l'honneur en 2019, avec la venue à LILLIAD de la Métropole européenne de Lille (MEL) (Assises le 7 février, débat citoyen, signature d'une convention de partenariat avec l'Université de Lille), et de la Chambre Régionale ESS Hauts-de-France (3<sup>èmes</sup> rencontres de l'Impact social).

---

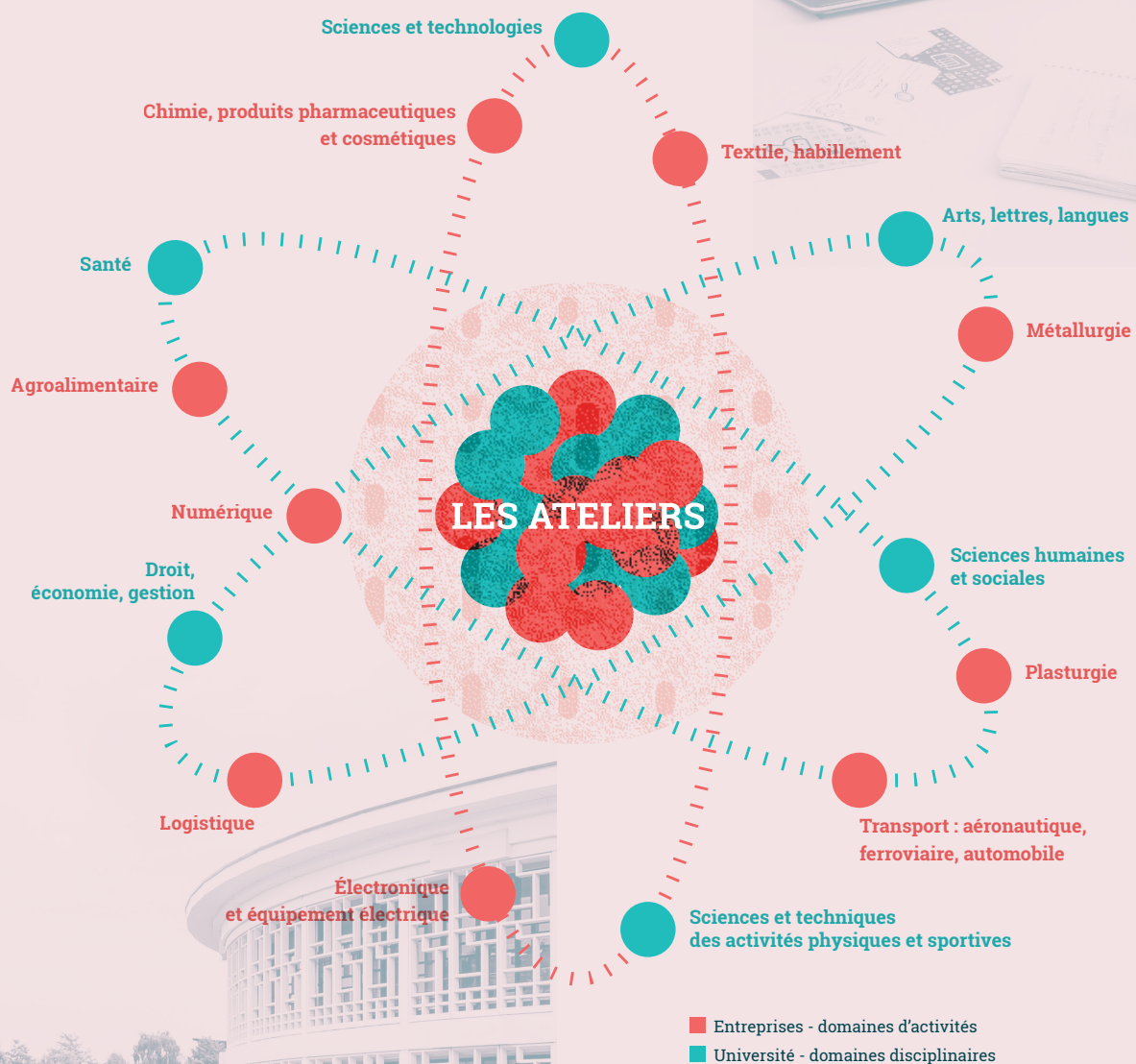
**LILLIAD est aujourd'hui un acteur majeur de l'écosystème partenarial de l'Université de Lille.**

---





# Des ateliers sur mesure, au plus proche des problématiques industrielles et des enjeux des chercheurs.



# Grands projets

2020

## Nouveau site web

Sa vocation : mettre en avant l'ambition du SCD, sa stratégie, son ouverture internationale, renforcer sa notoriété et promouvoir ses projets.

## Libanswers

Nouvel outil pour la gestion du service de questions-réponses UBIB, Libanswers permettra, à terme, la mise en place d'un guichet numérique unique pour chaque établissement du réseau.

## Des horaires d'ouverture élargis à la BU Santé

Dans le cadre de l'appel à projet du Plan Bibliothèques Ouvertes (PBO) 2019-2020, les horaires d'ouverture de la BU Santé en soirée et le week-end seront élargis (101h par semaine, jusqu'à 23h en semaine et 22h le week-end, 35 semaines par an).

## Lancement de la saison 4 Xperium

Sur le thème "Kaléidoscope, l'image dans toutes les sciences", une saison revisitée dans le cadre de Lille Métropole capitale mondiale du design 2020.







**Passeport pour la Science Ouverte :  
guide pratique à l'usage des doctorants.**

Un projet national financé par le MESRI, porté par l'Université de Lille et le Comité pour la science ouverte.




**Plateforme Pépite**

Mise en production de la plateforme de dépôt et de diffusion des thèses et travaux universitaires pour l'ensemble de l'Université de Lille.



**Nouvel organigramme du SCD**

Entrée en vigueur en septembre 2020 du nouvel organigramme du SCD qui marque l'aboutissement du processus de fusion initié en janvier 2018.



**Abes Tour : réfléchir à l'avenir  
des bibliothèques de l'enseignement  
supérieur et de la recherche**

Les bibliothèques et Learning center accueilleront l'Abes Tour, programme de visites et d'échanges entre l'Agence bibliographique de l'enseignement supérieur et les établissements.



# Évolution des indicateurs

## 2015 - 2019

	2015	2016	2017	2018	2019
<b>Nombre d'ETP</b> (hors moniteurs étudiants)	180	192*	194	191	191
<b>Nombre de places assises</b>	2 626	3 505	3 533	3 533	3 533
<b>Budget en €</b> (Hors masse salariale emplois permanents)	4 988 845	8 113 691**	5 845 323	5 183 932	5 254 896
<b>Nombre d'entrées</b>	1 774 920	1 787 747	2 148 086	2 169 603	2 262 480
<b>Nombre de visites du site web</b>	1 150 714	953 922	823 588	542 700	969 200
<b>Nombre d'heures d'ouverture par semaine en période normale</b> (moyenne)	59	61	67	68	68
<b>Nombre d'heures d'ouverture annuelle</b> (moyenne)	2 429	2 758	2 878	3 062	2 787
<b>Nombre de jours d'ouverture annuelle</b> (moyenne)	242	255	262	260	251
<b>Nombre de documents imprimés</b> (hors périodiques)	1 058 826	1 097 447	1 096 315	1 072 961	1 030 422
<b>Nombre de prêts de documents imprimés</b>	317 961	329 129	317 873	302 010	260 774
<b>Nombre de consultations de documents électroniques</b>	4 142 578	4 044 364	3 916 405	6 184 868	9 434 532
<b>Nombre de pages numérisées consultables dans les bibliothèques numériques IRIS et NORDNUM</b>	1 048 294	1 069 881	1 147 396	1 196 068	1 226 718
<b>Nombre de pages numérisées par l'ANRT</b>	-	-	-	-	152 138
<b>Nombre d'usagers formés</b>	10 218	11 045	12 562	16 791	18 034
<b>Nombre d'événements accueillis ou organisés par le SCD</b>	105	116	442	399	417
<b>Nombre de visiteurs accueillis par Xperium Lilliad</b>	2 165	2 229	2 874	3 457	3 505
<b>Nombre d'articles signalés dans LilloA</b>	-	-	-	-	821
<b>Nombre d'accompagnements personnalisés de projets de recherche</b>	-	-	-	17	48

\* L'augmentation du nombre d'ETP est liée à l'intégration de bibliothèques au sein de Lilliad (collections et personnels).

\*\* Ces chiffres intègrent le budget de primo-équipement de Lilliad, d'où un montant total anormalement élevé.

- non pertinent ou information non disponible









---

[www.scd.univ-lille.fr](http://www.scd.univ-lille.fr)

---

Campus Cité scientifique  
Service communication  
Avenue Henri Poincaré  
BP 30155 - 59655 Villeneuve d'Ascq Cedex  
[contact-scd@univ-lille.fr](mailto:contact-scd@univ-lille.fr)

Design graphique Studio Corpus  
Impression juin 2020 - Imprimerie l'Artésienne  
Crédits photos : Université de Lille - Atmosphère.  
© Kentoh - Adobe stock. Pascal Ito © Flammarion

